

ЗЛЫНКОВСКИЙ ФИЛИАЛ
ГОСУДАРСТВЕННОЕ БЮДЖЕТНОЕ ПРОФЕССИОНАЛЬНОЕ
ОБРАЗОВАТЕЛЬНОЕ УЧРЕЖДЕНИЕ
«БРЯНСКИЙ АГРАРНЫЙ ТЕХНИКУМ ИМЕНИ ГЕРОЯ РОССИИ А.С.ЗАЙЦЕВА»

УТВЕРЖДАЮ

Зам. директора по УР
Злынковского филиала ГБПОУ
«БАТ имени Героя России А.С. Зайцева»

 О.А. Осипова


«01» марта 2023г.

**КОНТРОЛЬНО-ОЦЕНОЧНЫЕ СРЕДСТВА
по профессиональному модулю**

ПМ.01 ПРЕДОСТАВЛЕНИЕ ПАРИКМАХЕРСКИХ УСЛУГ

основной профессиональной образовательной программы
специальности

43.02.17 Технологии индустрии красоты

Рассмотрена и одобрена на заседании МЦК
Протокол № 1 от «01» марта 2023г.
Председатель МЦК  С.В. Романова

г. Злынка, 2023 г.

Организация-разработчик:

Злынковский филиал Государственное бюджетное профессиональное образовательное учреждение «Брянский аграрный техникум имени Героя России А.С. Зайцева»

Разработчик:

Плаунова Лариса Николаевна – мастер производственного обучения

I. ПАСПОРТ КОМПЛЕКТА ОЦЕНОЧНЫХ СРЕДСТВ

1.1. Общие положения

Результатом освоения профессионального модуля является подлежащая проверке готовность обучающегося к выполнению вида профессиональной деятельности – выполнение работ по специальности 43.02.17 «Технология индустрии красоты»

Приобретение практического опыта по данному виду профессиональной деятельности происходит во время прохождения обучающимися учебной и производственной практик. Констатация приобретения практического опыта в аттестационных листах по практикам и дневниках-отчетах обучающихся и проверяется целиком с готовностью выполнять данный вид деятельности. Для подтверждения такой готовности обязательна констатация сформированности у обучающегося всех профессиональных компетенций, входящих в состав профессионального модуля. Общие компетенции формируются в процессе освоения ППСЗ в целом, поэтому по результатам освоения профессионального модуля возможно оценивание положительной динамики их формирования.

Формой аттестации по профессиональному модулю является экзамен по модулю. По итогам экзамена выставляется оценка и принимается однозначное решение: «вид профессиональной деятельности освоен / не освоен».

Условием допуска к экзамену является положительная аттестация по МДК (промежуточная аттестация), учебной практике (текущая и промежуточная аттестация), производственной практике (промежуточная аттестация).

Экзамен по модулю может проводиться в следующей форме:

- выполнения комплексного практического задания

Количество часов на реализацию программы ПМ.01 «Предоставление парикмахерских услуг» – 1020 часа.

Экзаменационные задания включают выполнение практико-ориентированных и практических заданий, ориентированные на проверку освоения вида деятельности в целом и проверяющие освоение группы компетенций, соответствующих разделам модуля.

Для вынесения положительного заключения об освоении ВПД, необходимо подтверждение сформированности всех компетенций, перечисленных в программе ПМ.

1.2. Формы промежуточной аттестации по профессиональному модулю

Элемент модуля	Формы промежуточной аттестации
МДК.01.01 Выполнение классических и современных, коммерческих стрижек волос	Экзамен
МДК.01.02 Выполнение химического	Дифференцированный зачет

воздействия на волосы	
МДК.01.03 Выполнение простых и сложных видов окрашивания волос	Экзамен
МДК.01.04 Выполнение классических и современных, коммерческих укладок на волосах различной длины	Дифференцированный зачет
МДК.01.05 Моделирование классических и современных, коммерческих причесок с применением украшений и постижерных изделий	Экзамен
УП. 01.01 Учебная практика "Моделирование классических и современных, коммерческих причесок с применением украшений и постижерных изделий"	Дифференцированный зачет
УП. 01.02 Учебная практика "Выполнение классических и современных, коммерческих стрижек волос"	Дифференцированный зачет
УП. 01.03 Учебная практика "Выполнение химического воздействия на волосы"	Дифференцированный зачет
ПП .01.01 Производственная практика "Предоставление парикмахерских услуг"	Дифференцированный зачет
ПМ.01 Предоставление парикмахерских услуг	Экзамен по модулю

Настоящий комплект оценочных средств (КОС) может быть использован в программах дополнительного профессионального образования (профессиональная подготовка, переподготовка, повышение квалификации) и заочной формы обучения.

1.3. Определение результатов освоения модуля, подлежащих проверке

В результате освоения профессионального модуля ПМ.01 «Предоставление парикмахерских услуг» обучающийся должен обладать предусмотренными ФГОС по специальности СПО 43.02.17 «Технология индустрии красоты» следующими результатами:

Результат, подлежащий проверке	Элементы модуля								
	МДК. 01.01	МДК. 01.02	МДК. 01.03	МДК. 01.04	МДК. 01.05	УП. 01.01	УП. 01.02	УП. 01.03	ПП. 01.01
<i>З₁ формы и методы обслуживания потребителя;</i>	+	+	+	+	+				
<i>З₂ коммуникация и профессиональная этика парикмахера;</i>	+	+	+	+	+				
<i>З₃ правила эксплуатации и хранения применяемого оборудования,</i>	+	+	+	+	+				

<i>инструментов и приспособлений при выполнении всех видов парикмахерских услуг;</i>									
<i>З4 санитарные нормы и правила, требования безопасности и охраны труда в сфере парикмахерских услуг;</i>	+	+	+		+				
<i>З5 правила бережливого производства и охраны окружающей среды;</i>		+	+						
<i>З6 правила бережливого производства;</i>		+	+						
<i>З7 анатомические особенности головы и лица;</i>	+								
<i>З8 структура, состав, физические свойства и направление роста волос;</i>	+								
<i>З9 состав, свойства и воздействие профессиональных продуктов для мытья головы и профилактического ухода за волосами;</i>	+	+	+						
<i>З10 правила подбора и применения профессиональных продуктов для выполнения процедуры в соответствии с её назначением;</i>	+	+	+		+				
<i>З11 подготовительные и заключительные работы;</i>	+	+	+	+	+	+			
<i>З12 технологии мытья головы, приёмы массажа головы;</i>	+								
<i>З13 технологии выполнения классических и современных, коммерческих женских стрижек на волосах различной длины;</i>	+								
<i>З14 технологии</i>	+								

выполнения классических и современных, коммерческих мужских стрижек на волосах различной длины, в том числе стрижек бороды и усов;									
З15 технологии выполнения детских стрижек на волосах различной длины;	+								
З16 техники стрижки на влажных и сухих волосах различными инструментами;	+								
З17 средства контроля качества выполняемой услуги;	+	+	+	+		+			
З18 состав и свойства профессиональных продуктов для химического воздействия на волосы;		+							
З19 правила подбора и применения профессиональных продуктов для выполнения процедуры в соответствии с её назначением;		+	+	+		+			
З20 устройство оборудования, правила эксплуатации и хранения применяемых инструментов и приспособлений при выполнении химического воздействия на волосы;		+							
З21 технологии выполнения химического воздействия (включая завивку и выпрямление волос) на основе базовых и современных технологий с учётом инструкции		+							

<i>производителя для клиентов-женщин;</i>									
<i>З22 технологии выполнения химического воздействия (включая завивку и выпрямление волос) на основе базовых и современных технологий с учётом инструкции производителя для клиентов-мужчин;</i>		+							
<i>З23 различные варианты услуг по химическому воздействию для клиентов-мужчин и клиентов-женщин;</i>		+							
<i>З24 организация подготовки рабочего места и рабочего пространства для выполнения окрашивания волос;</i>			+						
<i>З25 устройство оборудования, правила эксплуатации и хранения применяемых инструментов и приспособлений при выполнении окрашивания волос;</i>			+						
<i>З26 структура, состав, физические свойства и типы волос;</i>			+						
<i>З27 классификация красителей, цветовой круг и законы колориметрии;</i>			+						
<i>З28 состав и свойства профессиональных продуктов для окрашивания, тонирования, осветления и обесцвечивания волос;</i>			+						
<i>З29 принципы воздействия технологических процессов на кожу головы и волосы при</i>			+						

окрашивании;									
З30 технологии выполнения простых и сложных видов окрашивания волос: красителями различных групп в соответствии с инструкциями производителя для клиентов-мужчин и клиентов - женщин;			+						
З31 различные варианты услуг по окрашиванию для клиентов-мужчин и клиентов-женщин;			+						
З32 технологии выполнения классических и современных, коммерческих укладок на волосах различной длины для клиентов-мужчин и клиентов-женщин;				+					
З33 организация подготовки рабочего места и рабочего пространства для выполнения укладки волос;				+					
З34 устройство оборудования, правила эксплуатации и хранения применяемых инструментов при выполнении укладки волос;			+	+					
З35 состав и свойства профессиональных продуктов для укладки волос;			+	+					
З36 технологии выполнения классических и современных, коммерческих собранных женских причёсок на волосах различной длины, с применением					+				

<i>украшений и постижерных изделий, различными инструментами и техниками.</i>									
<i>З₃₇ технологии выполнения классических и современных, коммерческих женских причёсок на распущенных волосах, с применением украшений и постижерных изделий, различными инструментами и техниками;</i>					+				
<i>З₃₈ технологии подбора и применения украшений и постижерных изделий в причёсках с учётом их назначения;</i>					+				
<i>З₃₉ основные элементы пластики черепа человека;</i>	+								
<i>З₄₀ особенности изображения женской и мужской головы;</i>	+								
<i>З₄₁ технологии выполнения эскизов мужских и женских видов парикмахерских работ;</i>	+	+	+	+	+				
<i>З₄₂; техники рисунка и основы композиции;</i>	+	+	+	+					
<i>З₄₃ геометрические композиции в рисунке;</i>	+								
<i>З₄₄ техники выполнения схем с учетом мужских и женских видов парикмахерских работ.</i>	+								
<i>У₁ применять правила бережливого производства;</i>						+	+	+	+
<i>У₂ организовать рабочее пространство и рабочий процесс;</i>						+	+	+	+

У ₃ выполнять текущую уборку рабочего места;						+	+	+	+
У ₄ соблюдать правила санитарии и гигиены, требования безопасности, проводить дезинфекцию и стерилизацию инструментов и расходных материалов;						+	+	+	+
У ₅ проводить диагностику состояния кожи головы и волос, выявлять потребности клиента;						+	+	+	+
У ₆ применять средства профилактического ухода с учетом норм расходов;						+	+	+	+
У ₇ применять профессиональный инструмент и материалы в соответствии с правилами эксплуатации и применяемыми технологиями;						+	+	+	+
У ₈ применять средства индивидуальной защиты;						+	+	+	+
У ₉ выполнять мытье, массаж головы и профилактический уход за волосами;						+	+	+	+
У ₁₀ выполнять классические и современные, коммерческие женские стрижки на волосах разной длины;							+		+
У ₁₁ выполнять классические и современные, коммерческие							+		+

<i>мужские стрижки на волосах разной длины, включая стрижку бороды и усов;</i>									
<i>У₁₂ выполнять детские стрижки на волосах разной длины;</i>							+		+
<i>У₁₃ применять различные техники стрижки на влажных и сухих волосах;</i>							+		+
<i>У₁₄ обеспечивать эффективную коммуникацию с клиентом;</i>						+	+	+	+
<i>У₁₅ применять контроль качества выполняемой услуги;</i>						+	+	+	+
<i>У₁₆ применять правила бережливого производства и окружающей среды;</i>						+	+	+	+
<i>У₁₇ анализировать реакцию волос на нанесение химического состава, учитывая исходное состояние волос;</i>								+	+
<i>У₁₈ выполнять химическое воздействие (включая завивку и выпрямление волос) с использованием базовых и современных технологий, в соответствии с инструкциями производителя для клиентов-женщин;</i>								+	+
<i>У₁₉ выполнять химическое воздействие (включая завивку и выпрямление волос) с использованием базовых и современных технологий, в соответствии с инструкциями производителя для клиентов-мужчин;</i>								+	+

<i>У₂₀ выполнять различные варианты услуг по химическому воздействию для клиентов-мужчин и клиентов-женщин;</i>									+	+
<i>У₂₁ применять средства контроля качества выполняемой услуги;</i>						+	+	+	+	+
<i>У₂₂ санитарные нормы и правила, требования безопасности и охраны труда в сфере парикмахерских услуг;</i>						+	+	+	+	+
<i>У₂₃ структура, состав, физические свойства и типы волос;</i>						+	+	+	+	+
<i>У₂₄ состав и свойства профессиональных продуктов для химического воздействия на волосы;</i>									+	+
<i>У₂₅ устройство оборудования, правила эксплуатации и хранения применяемых инструментов и приспособлений при выполнении химического воздействия на волосы;</i>									+	+
<i>У₂₆ технологии выполнения химического воздействия (включая завивку и выпрямление волос) на основе базовых и современных технологий с учётом инструкции производителя для клиентов-женщин;</i>									+	+
<i>У₂₇ технологии выполнения химического воздействия (включая завивку и выпрямление волос) на основе</i>									+	+

<i>базовых и современных технологий с учётом инструкции производителя для клиентов-мужчин;</i>									
<i>У₂₈ различные варианты услуг по химическому воздействию для клиентов-мужчин и клиентов-женщин;</i>								+	+
<i>У₂₉ проводить диагностику состояния и чувствительности кожи головы и волос, определять тип и структуру волос, выявлять потребности клиента;</i>								+	+
<i>У₃₀ подбирать и применять профессиональные продукты для выполнения процедуры в соответствии с её назначением;</i>								+	+
<i>У₃₁ анализировать реакцию волос на нанесение химического препарата, учитывая исходное состояние волос;</i>								+	+
<i>У₃₂ заполнять диагностическую карту технолога;</i>								+	+
<i>У₃₃ формировать комплекс парикмахерских услуг по окрашиванию;</i>								+	+
<i>У₃₄ выполнять простые и сложные виды окрашивания волос на основе базовых и современных технологий в соответствии с инструкцией производителя для клиентов - женщин;</i>								+	+
<i>У₃₅ выполнять</i>								+	+

<i>простые и сложные виды окрашивания волос на основе базовых и современных технологий в соответствии с инструкцией производителя для клиентов- мужчин;</i>									
<i>У₃₆ применять профессиональные технологии при выполнении: тонирования, окрашивания, осветления, обесцвечивания, восстановления цвета, с использованием продуктов для окрашивания волос в соответствии с инструкцией производителя;</i>								+	+
<i>У₃₇ объяснять клиентам целесообразность рекомендуемого комплекса услуг, прогнозируя результат;</i>								+	+
<i>У₃₈ проводить консультацию клиента по подбору профессиональных косметических препаратов для ухода за волосами в домашних условиях.</i>							+	+	+
<i>У₃₉ выполнять женские классические укладки различными способами (холодным, горячим, бигуди) и современные, коммерческие укладки с применением различных инструментов и приспособлений;</i>						+			+
<i>У₄₀ выполнять мужские классические</i>						+			+

<i>и современные, коммерческие укладки различными способами, с применением различных инструментов и приспособлений;</i>									
<i>У41 подбирать и применять украшения и постижерные изделия для причёсок с учётом их назначения;</i>						+			+
<i>У42 выполнять классические и современные, коммерческие собранные женских причёски на волосах различной длины, с применением украшений и постижерных изделий, различными инструментами и техниками;</i>						+			+
<i>У43 выполнять классические и современные, коммерческие женские причёски на распущенных волосах, с применением украшений и постижерных изделий, различными инструментами и техниками;</i>						+			+
<i>У44 выполнять графический рисунок головы человека;</i>						+	+	+	+
<i>У45 выполнять графический рисунок волос;</i>						+	+	+	+
<i>У46 выполнять графический рисунок видов парикмахерских работ в цвете;</i>						+	+	+	+
<i>У47 выполнять схемы предлагаемых мужских и женских видов парикмахерских</i>						+	+	+	+

<i>работ;</i>									
<i>У₄₈ описывать технологические процессы выполнения мужских и женских видов парикмахерских работ;</i>						+	+	+	+
<i>У₄₉ разрабатывать инструкционно-технологические карты мужских и женских видов парикмахерских работ.</i>						+	+	+	+
<i>ПО₁ выполнение мытья, приемов массажа головы и профилактического ухода за волосами;</i>							+		+
<i>ПО₂ выполнение классических и современных, коммерческих женских стрижек на волосах различной длины;</i>							+		+
<i>ПО₃ выполнение классических и современных, коммерческих мужских стрижек (включая стрижку бороды и усов), на волосах различной длины;</i>							+		+
<i>ПО₄ выполнение детских стрижек на волосах различной длины;</i>							+		+
<i>ПО₅ контроль безопасности и подготовки рабочего места, инструментов, приспособлений, подбор препаратов для выполнения услуги по химическому воздействию (включая завивку и выпрямление волос);</i>								+	+

ПО ₆ выполнение химического воздействия (включая завивку и выпрямление волос) с использованием базовых и современных технологий для клиентов-мужчин и клиентов-женщин;								+	+
ПО ₇ выполнение различных вариантов услуг по химическому воздействию для клиентов-мужчин и клиентов-женщин;								+	+
ПО ₈ контроль безопасности и подготовки рабочего места, инструментов, приспособлений, подбор препаратов для выполнения услуги по окрашиванию волос;								+	+
ПО ₉ проведение диагностики состояния и чувствительности кожи головы и волос перед процедурой;								+	+
ПО ₁₀ выполнение простых и сложных видов окрашивания волос на основе базовых и современных технологий в соответствии с инструкцией производителя для клиентов-мужчин и клиентов-женщин;								+	+
ПО ₁₁ выполнение подготовительных и заключительных работ по обслуживанию клиентов;						+	+	+	+
ПО ₁₂ визуальный осмотр, диагностика состояния поверхности кожи и						+	+	+	+

<i>волос клиента, определение типа и структуры волос;</i>									
<i>ПО₁₃ определение и подбор по согласованию с клиентом способа выполнения услуги по укладке волос;</i>						+			+
<i>ПО₁₄ подбор профессиональных продуктов для выполнения укладок, в соответствии с их назначением;</i>						+			+
<i>ПО₁₅ выполнение классических и современных, коммерческих женских укладок на волосах различной длины;</i>						+			+
<i>ПО₁₆ выполнение классических и современных, коммерческих мужских укладок на волосах различной длины;</i>						+			+
<i>ПО₁₇ применение правил бережливого производства и защиты окружающей среды;</i>						+	+	+	+
<i>ПО₁₈ организация рабочего пространства и рабочего процесса;</i>						+	+	+	+
<i>ПО₁₉ соблюдение санитарных норм и правил, требования безопасности и охраны труда в сфере парикмахерских услуг;</i>						+	+	+	+
<i>ПО₂₀ контроль безопасности и подготовки рабочего места, инструментов, приспособлений;</i>						+	+	+	+
<i>ПО₂₁ применение средств индивидуальной защиты;</i>						+	+	+	+

ПО ₂₂ подбор и применение профессиональных продуктов для выполнения процедуры в соответствии с её назначением;						+	+	+	+
ПО ₂₃ определение и подбор по согласованию с клиентом способа выполнения услуги;						+	+	+	+
ПО ₂₄ подбор и применение украшений и постижерных изделий для причёсок с учётом их назначения;						+			+
ПО ₁₅ выполнение классических и современных, коммерческих собранных женских причёсок на волосах различной длины, с применением украшений и постижерных изделий, различными инструментами и техниками;						+			+
ПО ₂₆ Выполнение классических и современных, коммерческих женских причёсок на распущенных волосах, с применением украшений и постижерных изделий, различными инструментами и техниками;						+			+
ПО ₂₇ обеспечение эффективной коммуникации с клиентом;						+	+	+	+
ПО ₂₈ применение средств контроля качества выполняемой услуги;						+	+	+	+
ПО ₂₉ консультирование по						+	+	+	+

<i>подбору профессиональных косметических препаратов для ухода за волосами в домашних условиях;</i>									
<i>ПО₃₀ выполнение эскизов и схем женских видов стрижек, окрашиваний, укладок и причёсок;</i>						+	+	+	+
<i>ПО₃₁ выполнение эскизов и схем мужских видов стрижек, окрашиваний, укладок и причёсок;</i>						+	+	+	+
<i>ПО₃₂ описание технологических процессов выполнения мужских видов стрижек, окрашиваний, укладок и причёсок;</i>						+	+	+	+
<i>ПО₃₃ разработка и выполнение инструкционно-технологических карт мужских и женских видов парикмахерских работ;</i>						+	+	+	+
<i>ОК₀₁ выбирать способы решения задач профессиональной деятельности, применительно к различным контекстам;</i>	+	+	+	+	+	+	+	+	+
<i>ОК₀₂ использовать современные средства поиска, анализа и интерпретации информации, и информационные технологии для выполнения задач профессиональной деятельности;</i>	+	+	+	+	+	+	+	+	+
<i>ОК₀₃ планировать и реализовывать</i>									+

<i>собственное профессиональное и личностно-развитие, предпринимательскую деятельность в профессиональной сфере, использовать знания по финансовой грамотности в различных жизненных ситуациях;</i>									
<i>ОК₀₄ эффективно взаимодействовать и работать в коллективе и команде;</i>	+	+	+	+	+	+	+	+	+
<i>ОК₀₅ осуществлять устную и письменную коммуникацию на государственном языке Российской Федерации с учетом особенностей социального и культурного контекста;</i>	+	+	+	+	+	+	+	+	+
<i>ОК₀₆ проявлять гражданско-патриотическую позицию, демонстрировать осознанное поведение на основе традиционных общечеловеческих ценностей, в том числе с учетом гармонизации межнациональных и межрелигиозных отношений, применять стандарты антикоррупционного поведения;</i>	+	+	+	+	+	+	+	+	+
<i>ОК₀₇ содействовать сохранению окружающей среды, ресурсосбережению, применять знания об изменении климата, принципы бережливого</i>	+	+	+	+	+	+	+	+	+

<i>производства, эффективно действовать в чрезвычайных ситуациях;</i>									
<i>ОК 08 использовать средства физической культуры для сохранения и укрепления здоровья в процессе профессиональной деятельности и поддержания необходимого уровня физической подготовленности;</i>	+	+	+	+	+	+	+	+	+
<i>ОК 09 пользоваться профессиональной документацией на государственном и иностранном языках.</i>	+	+	+	+	+	+	+	+	+

1.4. Определение оценочных процедур по модулю

Элементы модуля/форма аттестации	Результат, подлежащий проверке	Форма аттестации	Вид оценочного средства
<i>МДК.01.01/Экзамен</i>	<i>3; У; ОК 1-9</i>	<i>Очно</i>	<i>Практико-ориентированное задание</i>
<i>МДК.01.02/Дифференцированный зачет</i>	<i>3; У; ОК 1-9</i>	<i>Очно</i>	<i>Практико-ориентированное задание</i>
<i>МДК.01.03/Экзамен</i>	<i>3; У; ОК 1-9</i>	<i>Очно</i>	<i>Практико-ориентированное задание</i>
<i>МДК.01.04/Дифференцированный зачет</i>	<i>3; У; ОК 1-9</i>	<i>Очно</i>	<i>Практико-ориентированное задание</i>
<i>МДК.01.05/Экзамен</i>	<i>3; У; ОК 1-9</i>	<i>Очно</i>	<i>Защита курсовой работы</i>
<i>УП.01.01/Дифференцированный зачет</i>	<i>У, ПО, ОК 1-9</i>	<i>Очно</i>	<i>Защита отчета по практике (портфолио выполненных практических заданий)</i>
<i>УП.01.02/Дифференцированный зачет</i>	<i>У, ПО, ОК 1-9</i>	<i>Очно</i>	<i>Защита отчета по практике (портфолио выполненных практических заданий)</i>
<i>УП.01.03/Дифференцированный зачет</i>	<i>У, ПО, ОК 1-9</i>	<i>Очно</i>	<i>Защита отчета по практике (портфолио выполненных практических заданий)</i>
<i>ПП.01.01/Дифференцированный зачет</i>	<i>У, ПО, ОК 1-9</i>	<i>Очно</i>	<i>Защита отчета по практике (портфолио выполненных практических заданий)</i>

<i>ПМ.01 Экзамен по модулю</i>	<i>ПК.1.1; ПК.1.3; ПК.1.4; ПК 1.6.</i>	<i>Очно</i>	<i>Выполнение комплексного практического задания</i>
--------------------------------	--	-------------	--

II. Комплект оценочных средств

Оценочные средства по междисциплинарным курсам (МДК) и их описание представлены отдельным документом.

2.1. Оценочные средства для проведения дифференцированного зачета по учебной практике:

Защита отчета по учебной практике:

2.1.1. Условия выполнения задания

1. Место выполнения задания: *учебная мастерская*
2. Максимальное время выполнения задания: 6 часов.

2.1.2. Текст заданий:

Дифференцированными зачетами является защита дневников-отчетов по учебным практикам, УП.01.01 Учебная практика «Моделирование классических и современных, коммерческих причесок с применением украшений и постижерных изделий», УП.01.02 Учебная практика «Выполнение классических и современных, коммерческих стрижек волос», УП.01.03 Учебная практика «Выполнение химического воздействия на волосы» и представление выполненных работ (слайдовая презентация).

2.1.3. Критерии оценивания:

Критерии оценки	Содержание критерии оценки	Количество баллов
	Продемонстрирована отработка всех профессиональных компетенций	50
	Продемонстрирована отработка не всех компетенций программы практики	20
	Описание выполненных работ представлено в полном объеме	30
	Описание выполненных работ представлено не в полном объеме	20
	Презентация выполненных работ представлена на высоком уровне	20
	Описание выполненных работ не представлено	0
	Презентация не была представлена	0
Итого:		100

Таблица соответствия

Баллы задания	Оценка по пятибалльной системе
100	«отлично»
70	«хорошо»
40	«удовлетворительно»
0	«неудовлетворительно»

2.2. Оценочные средства для проведения дифференцированного зачета по производственной практике:

Защита отчета по производственной практике:

2.2.1. Условия выполнения задания

1. Место выполнения задания: *учебная мастерская*
2. Максимальное время выполнения задания: 6 часов.

2.2.2. Текст заданий:

Дифференцированным зачетом является защита дневника-отчета по производственной практике ПП.01.01 «Предоставление парикмахерских услуг» и представление портфолио выполненных работ (слайдовая презентация).

2.2.3. Критерии оценивания:

Критерии оценки	Содержание критерии оценки	Количество баллов
	Продемонстрирована отработка всех профессиональных компетенций	50
	Продемонстрирована отработка не всех компетенций программы практики	20
	Описание выполненных работ представлено в полном объеме	30
	Описание выполненных работ представлено не в полном объеме	20
	Презентация выполненных работ представлена на высоком уровне	20
	Описание выполненных работ не представлено	0
	Презентация не была представлена	0
Итого:		100

Таблица соответствия

Баллы задания	Оценка по пятибалльной системе
100	«отлично»
70	«хорошо»
40	«удовлетворительно»
0	«неудовлетворительно»

2.3. Оценочные средства для проведения экзамена по модулю

Выполнение комплексного практического задания

2.3.1. Условия выполнения задания

1. Место выполнения задания: *учебная мастерская*
2. Максимальное время выполнения задания: 6 часов
3. Количество вариантов: 1

2.3.2. Текст задания:

Код	Наименование видов деятельности и профессиональных компетенций	
ВД 1.	Предоставление современных парикмахерских услуг	
ПК 1.1.	Разрабатывать и выполнять классические и современные, коммерческие женские, мужские (в том числе оформление усов и бороды), детские стрижки волос различными инструментами и техниками	очно
ПК 1.2.	Выполнять химическое воздействие (включая завивку и выпрямление волос) с использованием современных технологий.	заочно
ПК 1.3.	Выполнять простые и сложные виды окрашивания волос с учётом запроса клиента	очно
ПК 1.4.	Разрабатывать и выполнять классические и современные, коммерческие укладки на волосах различной длины	очно
ПК 1.5.	Моделировать причёски различного назначения на волосах различной длины с применением украшений и постижерных изделий с учетом тенденций моды	заочно
ПК 1.6.	Выполнять эскизы и схемы для разработки инструкционно - технологических карт	очно

Практико-ориентированное задание

Ф.И.О. студента _____

Специальность, курс, группа

Задание 1. Заполните диагностическую карту клиента.

Диагностическая карта клиента

Фамилия, имя, отчество клиента: _____

Дата рождения: _____

м/ж/р возраст: _____

Контактный телефон: _____

Домашний адрес: _____

Е-мейл: _____

Салон _____

Дата посещения _____

Мастер _____

Характеристика волос:

Таблица 1

Длина волос	короткие
-------------	----------

	средние длинные
Густота волос	густые редкие нормальные
Толщина волос	толстые средние тонкие
Тип волос	нормальный волос сухой волос жирный волос смешанный волос
Тип волос	монголоидный негроидный европеоидный
Пористость волос	сильная средняя низкая
Эластичность волос	нормальная низкая
Форма волоса	круглая овальная эллипсоидная
Электростатичность	способность сухих волос накапливать электрический заряд сухие волосы не накапливают электрический заряд
Направление роста волос	вихры в области макушки вихры в области челки вихры на КЛРВ
СПА-уход	Ламинирование волос Экранирование волос Кератиновое выпрямление Ботокс волос СПА-уход не выполнялся

Характеристика кожи:

Таблица 2

Состояние кожи головы	нормальная сухая жирная чувствительная
Заболевания кожи головы	перхоть себорея аллопатия повреждения кожного покрова другие заболевания
Склонность к аллергии	Есть аллергия Нет аллергии

Задание 2. Заполните диагностическую карту для окрашивания волос клиента.

Таблица 3

Цвет волос	натуральная база косметическая база
История окрашивания	Окрашивались волосы бытовым красителем Окрашивались волосы только хной и басмой Окрашивались волосы только профессиональными красителями
УГТ натуральной базы	УГТ корни _____ УГТ на длине _____ УГТ концы _____
УГТ косметической базы	УГТ корни _____ УГТ на длине _____ УГТ концы _____
Длина корней	1 см. 2 см более
% седины Фз	От 0...40% От 40...70% От 70...100% Очаговая седина
% седины Зз	От 0...40% От 40...70% От 70...100% Очаговая седина
Предыдущая обработка волос	нет предыдущей обработки перманент (хим. зав.) мелирование выпрямление перманентная краска полуперманентная краска оттеночная краска камуфлирование
Состояние волос	здоровые нормальные поврежденные ломкие
Желание клиента	
Подготовительные процедуры	Пре-пигментация мордансаж обесцвечивание смывка волос нет подготовительных процедур
Техника нанесения красителя	
Источник тепла	Да нет

Составьте необходимые формулы для окрашивания волос клиента, используя передоложенный алгоритм написания:

_____ 1. №: _____ + _____ + _____ + _____ % (vol) t выдержки =
(краситель) гр.

_____ 1. №: _____ + _____ + _____ + _____ % (vol) t выдержки =
(краситель) гр.

_____ 1. №: _____ + _____ + _____ + _____ % (vol) t выдержки =
(краситель) гр.

_____ 1. №: _____ + _____ + _____ + _____ % (vol) t выдержки =
(краситель) гр.

Разработайте инструкционно – технологическую карту окрашивания волос, используя эскизы, схемы и данные из таблицы 1,2,3.

Пример инструкционно – технологической карты:

№	Технологический процесс	Используемые инструменты и приспособления	Препараты	Эскизы, схемы

Для проведения завершающей процедуры окрашивания волос проведите подборку необходимых препаратов:

Таблица 4

Мытье головы	шампунь глубокой очистки шампунь стабилизатор цвета шампунь на каждый день
Кондиционирование	бальзам стабилизатор цвета кондиционер ополаскиватели маска для волос

Дайте рекомендацию по уходу за волосами для окрашенных волос в домашних условиях профессиональными препаратами.

Заполните таблицу:

Таблица 5

препарат	состав	свойства

Задание 3. Заполните диагностическую карту клиента для подбора формы стрижки:

Таблица 6

Форма лица	овальная треугольная квадратная круглая трапециевидная грушевидное
Профиль	Выпуклый Вогнутый Высокий лоб Покатый лоб
Форма головы	идеальная вытянутая заостренная скошенная плоский затылок выраженный затылочный бугор выступающий затылок
Длина шеи	длинная шея короткая шея нормальная
Уши	большие маленькие большие оттопыренные уши
Подбородок	маленький скошенный тяжелый
Фигура клиента	высокий полный высокий худой маленький полный маленький худой фигура с широкими бедрами спортивная фигура
Желание клиента	
Рекомендации мастера	

Разработайте инструкционно – технологическую карту стрижки волос, используя эскизы, схемы и данные из таблицы 6.

Пример инструкционно – технологической карты:

№	Технологический процесс	Используемые инструменты и приспособления	Эскизы, схемы

Разработайте инструкционно – технологическую карту укладки волос для соответствующей стрижки, используя эскизы, схемы.

Пример инструкционно – технологической карты:

Способ укладки	Технологический процесс	Использованный стайлинг	Эскизы, схемы

2.3.3. Критерии оценивания

Критерии оценки	Содержание критерии оценки	Количество баллов
Задание №1	Правильность заполнения диагностической карты характеристики волос клиента.	5
	Правильность заполнения диагностической карты характеристики кожи клиента	5
Задания №2	Правильность заполнения диагностической карты для окрашивания волос клиента.	5
	Правильность заполнения формул для окрашивания волос клиента.	10
	Правильность заполнения инструкционно-диагностической карты окрашивания волос.	20
	Правильность заполнения таблицы завершающей процедуры окрашивания волос.	5
	Соответствие рекомендаций по уходу за волосами в домашних условиях для окрашенных волос.	5
Задание №3	Правильность заполнения диагностической карты клиента для подбора формы стрижки.	5
	Правильность заполнения инструкционно-диагностической карты для стрижки волос.	20
	Правильность заполнения инструкционно-диагностической карты для укладки волос соответствующей стрижки.	20
Итого:		100

Таблица соответствия

Баллы задания	Оценка по пятибалльной системе
100 - 80	«отлично»
70 - 60	«хорошо»
50 - 40	«удовлетворительно»
30 - 0	«неудовлетворительно»

Дифференцированный зачет по МДК «Выполнение стрижек и укладок»

Вариант №1

А 1. Подготовительные работы включают в себя:

- А) подготовку рабочего места
- Б) расчесывание волос
- В) мытье волос.

А 2. Использование какого вида расчесок в парикмахерских категорически запрещено?

- а) деревянные,
- б) костяные,
- в) металлические

А 3 Как держат ножницы в рабочем положении?

- а) на втором и четвертом пальцах;
- б) на первом и четвертом пальцах;
- в) на первом пальце;
- г) на четвертом пальце

А 4. Инструменты для укладки волос:

- а) классические и видоизмененные коклюшки,
- б) бигуди, щипцы, фен;
- в) вибрационные, роторные, аккумуляторные машинки

А 5. Наиболее благоприятная температура воды для мытья головы:

- а) 20-25
- б) 34-39
- в) 25- 30

А 6. К показаниям массажа головы относятся:

- а) грибковые заболевания;
- б) гипертония (повышенное арт. давление);
- в) нарушение деятельности сальных желез.

А 7. Какой срез позволяет кончикам прядей лежать при укладке наверх?

- а) внутренний;
- б) внешний

А 8. При выполнении стрижки « классическое Каре» применяют:

- а) горизонтальные проборы;
- б) вертикальные проборы;
- в) радиальные проборы;
- г) диагональные проборы

А 9. Укладка волос – это:

- а) изменение структуры волоса на продолжительное время, минимум - на три месяца;
- б) изменение структуры волоса на непродолжительное время, чаще всего до следующего мытья.

А10. Укладка феном при помощи круглой щетки носит название -

- б) брашинг,
- в) страйпер

В1. Беседуя с клиентом, мастер

выясняет _____
_____.

В2. Орудия труда парикмахера, необходимые для выполнения различных операций с волосами, называются

_____.

В3. Универсальными являются ножницы с _____ рабочим полотном и длиной _____.

В4 Все виды парикмахерских работ, за исключением окраски волос выполняются на _____ волосы.

В 5 Круглое сечение волоса получают при _____ срезе.

Полотна ножниц располагаются _____ к плоскости пряди.

В 6 .Резкие переходы в длине волос имеют _____ стрижки.

В 7 При укладке волос феном струя воздуха должна быть направлена по _____ к голове.

С1. Что такое «подготовительные работы» ?

С2. Как проверить качество заточки ножниц?

С3 Какие подготовительные работы необходимо выполнить перед мытьем головы? _____

С 4. Какие типы машинок для стрижки волос существуют? _____

С 5.Опишите метод стрижки « прядь за прядью». _____

С 6. Перечислите типы бигуди

Эталоны ответов к варианту №1

А 1.) А подготовку рабочего места

А 2 в) металлические

А 3 б) на первом и четвертом пальцах;

А 4. б) бигуди, щипцы, фен;

А 5. Наиболее благоприятная температура воды для мытья головы:

б) 34-3

А 6. К показаниям массажа головы относятся:

в) нарушение деятельности сальных желез.

А 7. Какой срез позволяет кончикам прядей лежать при укладке наверх?

б) внешний

А 8. При выполнении стрижки « классическое Каре» применяют:

а) горизонтальные проборы;

А 9. Укладка волос – это:

б) изменение структуры волоса на непродолжительное время, чаще всего до следующего мытья

А10. Укладка феном при помощи круглой щетки носит название -

а) брашинг,

В 1. Беседа с клиентом, мастер выясняет, какие услуги он хочет получить.

В 2. Орудия труда парикмахера, необходимые для выполнения различных операций с волосами, называются инструменты.

В 3. Универсальными являются ножницы с средним рабочим полотном и длиной 5,5см.

В 4. Все виды парикмахерских работ, за исключением окраски волос выполняются на чистые, свежeweмытые волосы.

В 5.Круглое сечение волоса получают при прямом срезе. Полотна ножниц располагаются перпендикулярно к плоскости пряди.

В 6 .Резкие переходы в длине волос имеют контрастные стрижки.

В 7. При укладке волос феном струя воздуха должна быть направлена по касательной к голове.

С 1.Подготовительные работы включают в себя подготовку рабочего места, инструментов, аппаратуры, белья, принадлежностей и материалов, необходимых для выполнения предстоящей операции; мытье рук; дезинфекцию инструментов и др.

С 2. Берут маленький кусочек ваты, распушивают его и плавно сжимая рычаги ножниц без усилий пытаются разрезать вату. Если ножницы легко разрежут ее на всем охваченном участке, они заточены правильно.

С 3 Перед мытьем головы необходимо приготовить материалы для мытья и парикмахерское белье, вымыть руки, пригласить клиента в кресло. Клиента укрыть полотенцем. затем тщательно расчесать.

С 4 Все профессиональные машинки для стрижки волос можно условно разделить на три вида: вибрационные, роторные, аккумуляторные.

С-5 Метод «прядь за прядью» применяется для пластических стрижек. Каждая последующая прядь стрижется по предыдущей. Угол подъема прядей равен 90 градусов. Постановка рук может быть параллельной и непараллельной.

С 6. Перечислите типы бигуди:

Дифференцированный зачет по МДК «Выполнение стрижек и укладок»

Вариант №2

Текст задания:

А1. Каким образом мастер определяет тип и качество волос, их состояние, направление роста?

- а) в процессе беседы
- б) в процессе расчесывания волос,
- в) в процессе мытья волос.

А2. Строение ножниц:

- а) рычаг, рабочее полотно, жало, конец, обушок, ручка;
- б) кольцо, рычаг, рабочее поверхность, жало, конец, полотно, скрепляющий винт
- в) кольцо, рычаг, скрепляющий винт, рабочее полотно, жало, конец, обушок.

А3. Ножницы дезинфицируют:

- а) в мыльном растворе;
- б) в растворе хлорамина;
- в) в дезинфекторе

А4. Профессиональный фен для укладки волос должен иметь мощность не менее

- а) 1200 Вт,
- б) 1600 Вт,
- в) 1800 Вт.

А 5. Для устранения следов предыдущей прически преследуют цель:

- а) гигиеническую;
- б) деформационную;
- в) подготовительную

А6. К противопоказаниям массажа головы относятся:

- а) профилактика выпадения волос,

С1 Что обязательно в присутствии клиента должен сделать мастер, прежде чем приступить к работе?

С 2. Назовите группы инструментов для парикмахерских работ. _____

С3. Для каких целей клиенту расчесывают волосы перед мытьем головы? _____

С4. Назовите виды проборов, которые используются при стрижке и делении на зоны _____

С5. Какими инструментами выполняется окантовки висков. _____

С 6 Какое действие на волосы может оказывать ежедневная укладка горячими щипцами и утюжками? _____

Эталоны ответов к варианту №2

А1) в процессе расчесывания волос

А2. б) кольцо, рычаг, рабочая поверхность, жало, конец, полотно, скрепляющий винт

А3 в) в дезинфекторе

А4. а) 1200 Вт,

А5 б) деформационную;

А6. б) нервные заболевания и травмы головы

А7 а) прядь за прядью;

А8. Инструменты для укладки волос:

б) бигуди, щипцы, фен;

А9. Воздушная укладка- это:

в) укладка с помощью щетки и фена;

А 10. Комбинированная укладка- это:

б) укладка различными способами;

В1 Предлагая клиенту дополнительные услуги мастер должен заранее оговорить их стоимость.

В2. Орудия труда парикмахера, играющие второстепенную роль в операциях с волосами, называются приспособления.

В3. Прямые ножницы применяют для стрижки волос головы, бороды, усов, бровей.

В4 Влажные волосы более эластичны, легко приобретают ту или иную форму, сильно вытягиваются и не рвутся.

В 5. Овальное сечение волоса получают при остром срезе. Полотна ножниц располагаются под углом к плоскости пряди.

В6 Если в длине волос на различных участках нет резкой разницы, то стрижка является пластичной

В7. Начесывание- это плотное взбивание волос на всю ширину и толщину обрабатываемой пряди.

При начесывании прядь обрабатывают с внутренней и с внешней стороны.

С1. Прежде чем приступить к основной работе, мастер моет руки и дезинфицирует инструменты так, чтобы это видел клиент.

С2. В зависимости от назначения инструменты можно разделить на четыре группы: 1) для расчесывания (расчески и щетки всех типов); 2) для стрижки (ножницы, бритвы, машинки для стрижки); 3) для укладки (все виды бигуди, фен, щипцы).

С3 Расчесывание волос перед мытьем обеспечивает более равномерное распределение моющих средств по всей поверхности волос и кожи головы и облегчает расчесывание после мытья.

С 4. При стрижке и делении волос на зоны используют проборы: сагиттальный, сегментальный, радиальный, горизонтальный, вертикальный, диагональный, круговой.

С 5 Окантовка висков выполняется: ножницами прямыми, филировочными; бритвами опасной и филировочной; машинкой для стрижки волос.

С 6 Ежедневная укладка горячими щипцами и утюжками?

Дифференцированный зачет по МДК «Выполнение стрижек и укладок»

Вариант №3

А1 К заключительным работам относят:

- а) диагностику волос
- б) оказание дополнительных услуг
- в) смахивание волос с лица и шеи

А2. В конечном результате при стрижке волос такими ножницами можно получить либо прядь с филировкой концов волос в соответствии с рисунком насадки, либо короткую прядь с двумя удлиненными прядями с рисунком на концах пряди:

- а) прямые,

- б) филировочные,
- в) флажковые.

А 3. При стрижке волос машинкой машинку вводят в волосы:

- а) по росту волос;
- б) против роста волос.

А4. Пульверизатор, шейкер, таймер – это:

- а) инструменты для завивки волос,
- б) приспособления, применяемые в парикмахерской.

А5 Гигиеническая цель мытья преследует:

- а) Размягчение внешнего чешуйчатого слоя волос,
- б) Удаление следов предыдущей укладки,
- в) удаление загрязнения с поверхности волос.

А6 Стрижка «классическое Каре» выполняется методом:

- а) прядь за прядью;
- б) прядь на прядь;
- в) метод ступенчатой стрижки

А7. Профессиональный фен для укладки волос должен иметь мощность не менее

- а) 1200Вт,
- б) 1600Вт,
- в) 1800Вт.

А8. Крон – это:

- а) прямая линия, разделяющая волосяной покров головы на две равные или неравные части,
- б) прядь волос, завитая в трубочку,
- в) наивысшая линия волны, где волосы меняют свое направление на обратное.

А 9. Горячая укладка - это:

- а) укладка щипцами;
- б) укладка различными способами;
- в) укладка с помощью щетки и фена;
- г) укладка с помощью бигуди

А 10. Плотное взбивание волос на всю ширину и длину пряди с внутренней и внешней стороны - это:

- а) начесывание;
- б) тупирование;
- в) фиксаж.

В1 Приступая к работе, мастер моет руки и дезинфицирует инструменты так, чтобы _____

В 2. Для стрижки в мужском зале применяются ножницы с _____
рабочим полотном, длина которого составляет _____.

В3. При стрижке _____ ножницами происходит оплавление волос на срезе.

В4. Мытье головы в парикмахерских может производиться _____ способами- с _____ и с _____.

В 5 Длинное овальное сечение волоса получают при _____ срезе. Плотно ножниц располагаются _____ к плоскости пряди.

В 6 Расшифруйте следующие аббревиатуры:

КЛРВ _____

ФТз _____

ВБз _____

Зз _____

В 7. Укладка волос электрощипцами или утюжком выполняется на _____ и _____ волосы.

С1 Как должен вести себя мастер при обнаружении какого -либо заразного заболевания кожи или волос?

С 2. Перечислите инструменты, предназначенные для стрижки волос. _____

С3. Поясните сущность каждой цели мытья головы. _____

С 4. Стрижка бывает четырех форм. Назовите их: _____

С-5. Какими методами и приемами выполняется градуирование _____

С 6 С какой целью после сушки феном необходимо выполнить обдув волос холодной струей воздуха? _____

Эталоны ответов к варианту №3

A1 В) смахивание волос с лица и шеи

A2.в) флажковые.

A 3. б) против роста волос.

A 4. б) приспособления, применяемые в парикмахерской.

A5 В) удаление загрязнения с поверхности волос

A 6б) прядь на прядь;

A 7. Профессиональный фен для укладки волос должен иметь мощность не менее:

б) 1600Вт,

A8. в) наивысшая линия волны, где волосы меняют свое направление на обратное.

A 9. а) укладка щипцами;

A 10. а) начесывание;

В1 Приступая к работе, мастер моет руки и дезинфицирует инструменты так, чтобы это видел клиент.

В 2 Для стрижки в мужском зале применяются ножницы с длинным рабочим полотном, длина которого составляет 6см.

В3. При стрижке горячими ножницами происходит оплавление волос на срезе.

В4. Мытье головы в парикмахерских может производиться двумя способами- с наклоном головы вперед и с наклоном головы назад.

В 5 Длинное овальное сечение волоса получают при скользящем срезе. Полотна ножниц располагаются углом к плоскости пряди.

В 6 Расшифруйте следующие аббревиатуры:

КЛРВ- краевая линия роста волос

ФТз – фронтально-теменная зона

ВБз- височно-боковая зона

Зз- затылочная зона

В 7. Укладка волос электрощипцами или утюжком выполняется на чистых и сухих волосах

С1 При обнаружении какого-либо заразного заболевания кожи или волос мастер в корректной форме отказывает клиенту в обслуживании.

С 2. Ножницы: прямые, филировочные, флажковые, термосистема «горячие ножницы»; расчески: комбинированные, с однородным расположением зубьев, расческа-хвостик; бритвы: опасные(шейперы), филировочные(безопасные); машинки для стрижки: сетевые, акумуляторно -сетевые, роторные.

С3. Мытье головы преследует три цели:

Гигиеническая цель - удаление загрязнения с поверхности волос и кожи;

Деформационная - удаление следов предыдущей прически;

Подготовительная - размягчение внешнего чешуйчатого слоя волос.

С 4. Стрижка бывает четырех форм: монолитная (массивная), градуированная, каскадная (прогрессивная), равномерная.

С-5 Градуирование может выполняться различными методами и приемами: горизонтальными проборами с изменением угла оттяжки; вертикальными проборами с изменением угла среза; вертикальными проборами с изменением угла отчеса прядей; вертикальными проборами с изменением угла оттяжки.

С 6 После сушки феном необходимо выполнить обдув волос холодной струей воздуха

Дифференцированный зачет по МДК «Выполнение стрижек и укладок»

Вариант №4

А1 Инструменты на рабочем столе должны располагаться:

- А) справа налево
- Б) слева направо

А2. Как держат ножницы в нерабочем положении?

- а) на втором и четвертом пальцах;
- б) на первом и четвертом пальцах;
- в) на первом пальце;
- г) на четвертом пальце.

А3 К инструментам для стрижки волос не относят:

- а) филировочная бритва
- б) шейкер
- в) горячие ножницы.

А4. Климазон – это:

- а) аппарат для сушки волос,
- б) аппарат для ускорения химических процессов во время окраски и завивки волос,
- в) электронный инфракрасный колпак, позволяющий парикмахеру производить точную, щадящую волосы и кожу головы обработку.

А5 Подготовительная цель мытья преследует:

- а) Размягчение внешнего чешуйчатого слоя волос,
- б) Удаление следов предыдущей укладки,
- в) удаление загрязнения с поверхности волос

А6. Угол оттяжки прядей при выполнении стрижки « классическое Каре» приблизительно равен:

- а) 0
- б) 90
- в) 180

А7. Климазон – это:

- а) аппарат для сушки волос,
- б) аппарат для ускорения химических процессов во время окраски и завивки волос,
- в) электронный инфракрасный колпак, позволяющий парикмахеру производить точную, щадящую волосы и кожу головы обработку.

A8. Чем уже и выше крон, тем
а) дольше держится прическа,
б) меньше держится прическа.

A9. Холодная укладка-это:
а) укладка щипцами;
в) укладка с помощью щетки и фена;
г) укладка с расчески и пальцев.

A 10. К инструментам для укладки волос не относят:
а) бигуди;
б) щипцы;
в) фен;
г) коклюшки.

В.1 Парикмахер должен быть на рабочем месте _____, чтобы подготовиться к приему клиентов.

В 2. Для стрижки в женском зале применяются ножницы с _____ рабочим полотном, длина которого равна _____.

В3 В результате стрижки _____ ножницами можно получить прядь с рисунком в соответствии с рисунком насадки.

В4 Если не мыть волосы регулярно, то _____ смешиваются с _____ создавая благоприятную почву для _____, что может привести к возникновению _____

В 5. Прием, которым создается переход от очень коротких к длинным волосам называется _____.

В 6. Расшифруйте следующие аббревиатуры:

НЗз _____

СЗз _____

ВЗз _____

КП _____

В7. Тупирование - это _____

Таким приемом прядь волос обрабатывают _____

С1 Что такое «заключительные работы»?

С2 Перечислите основные приспособления парикмахера _____

С3 Что такое шампунь? Из каких основных компонентов он состоит?

С 4 Опишите метод стрижки « прядь на прядь» _____

С5. Для чего применяется филировка по концам прядей? _____

Эталоны ответов к варианту №4

А1 А)справа налево

А2 г) на четвертом пальце

А3 б)шейкер

А4 б) аппарат для ускорения химических процессов во время окраски и завивки волос,

А5 А)Размягчение внешнего чешуйчатого слоя волос,

А6. а) 0

А7 б) аппарат для ускорения химических процессов во время окраски и завивки волос,

А8. а) дольше держится прическа,

А 9. Холодная укладка-это:

г) укладка с помощью бигуди, расчески и пальцев.

А 10. К инструментам для укладки волос не относят:

г)коклюшки.

В.1 Парикмахер должен быть на рабочем месте за 15 мин.до начала работы, чтобы подготовиться к приему клиентов.

В 2.Для стрижки в женском зале применяются ножницы с коротким рабочим полотном, длина которого равна 4,5см; 5см.

В3 В результате стрижки флажковыми ножницами можно получить прядь с рисунком в соответствии с рисунком насадки.

В4 Если не мыть волосы регулярно, то пот и жир смешиваются с чешуйками кожи и грязью, создавая благоприятную почву для бактерий, что может привести к возникновению различных кожных заболеваний.

В 5. Прием, которым создается переход от очень коротких к длинным волосам называется тушевка.

В 6. Расшифруйте следующие аббревиатуры:

НЗз- нижняя затылочная зона

СЗз- средняя затылочная зона

ВЗз- верхняя затылочная зона

КП- контрольная прядь

В7. Тупирование – это легкое взбивание волос наполовину толщины пряди. Таким приемом прядь волос обрабатывают только с той стороны, которая в причёске будет внутренней.

С1К заключительным работам относят: вычесывание мелких остриженных волос; снятие парикмахерского белья с клиента; смахивание волос с его лица и шеи; наведение порядка на туалетном столе после каждого клиента и т.д.

С 2.Пульверизатор, мисочки, кисточки, шейкер, зажимы, губки, воротники, шапочки, перчатки и др.

С3 Шампунь- это пеномоющее средство для волос и кожи головы. Он состоит из: воды, моющей субстанции ПАВ, кондиционирующего комплекса, макро- и микросфер, би одобавок, эстетических и функциональных добавок.

С 4 Метод стрижки « прядь на прядь» применяется в основном при стрижке массивных форм. Каждая последующая прядь стрижется наложением на контрольную прядь. Угол подъема прядей равен 0 градусов. Линия среза горизонтальна.

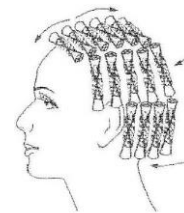
С 5Филировка по концам пряди придает стрижке текстурность, легкость позволяет получить мягкость контура пряди.

ПМ 02. ХИМИЧЕСКАЯ ЗАВИВКА

Итоговый тест

ВАРИАНТ 1

- A1.** Какое химическое соединение используется для фиксации при хим.завивке?
- Пероксид водорода
 - Гидроксид натрия
 - Оксид калия
- A2.** Толщина пряди при накручивании на коклюшку должна быть:
- равна диаметру коклюшки
 - чуть больше диаметра коклюшки
 - чуть меньше длины коклюшки
- A3.** После нанесения фиксажа нужно ли утеплять волосы:
- да, нужно
 - нет, не нужно
- A4.** Чтобы завиток получился крупным, необходимо:
- увеличить время выдержки;
 - использовать коклюшку необходимого диаметра;
 - уменьшить время выдержки.
- A5.** При классической горизонтальной химической завивке накручиваемую прядь оттягивают к поверхности головы:
- параллельно
 - под углом 45°
 - перпендикулярно
- A6.** Какие связи кератиновых цепочек в волосе разрушаются под воздействием химического состава
- Водородные
 - Солевые
 - Серные
- A7.** Аминокислота, стабилизирующая структуру белка
- Серии
 - Цистин
 - Кератин
- A8.** В какой последовательности следует накручивать волосы при выполнении классической хим.завивки прямым способом
- Зз, ВБз, Тз
 - Тз, Зз, ВБз
 - Не имеет значение
- A9.** Резинки при накручивании располагаются
- Рядом с корнем волоса
 - Не слишком близко к корню
 - Подальше от корня
- A10.** Определите вид завивки по картинке
- спиральная схема накрутки
 - схема накрутки «Близнецы»
 - схема накрутки в шахматном порядке
- B1.** Укажите правильную последовательность этапов химической завивки волос:
- фиксация
 - нейтрализация



в) пластификация;

В2 Уровень рН кислотных препаратов для завивки составляет ____, уровень рН щелочных составов —

В3. Завивка, при которой накручивают пряди волос от середины к корням, оставляя часть длины волос не завитой, называется _____.

В4. Установите последовательность действий при выполнении химической завивки

- А) нанесение фиксатора
- Б) снятие коклюшек, полоскание
- В) Смывание химического состава
- Г) подготовительное мытье головы
- Д) накрутка волос на коклюшки
- Е) нанесение химического состава для формирования завитка
- Ж) нейтрализация вялотекущих химических реакций

В5. установите соответствие

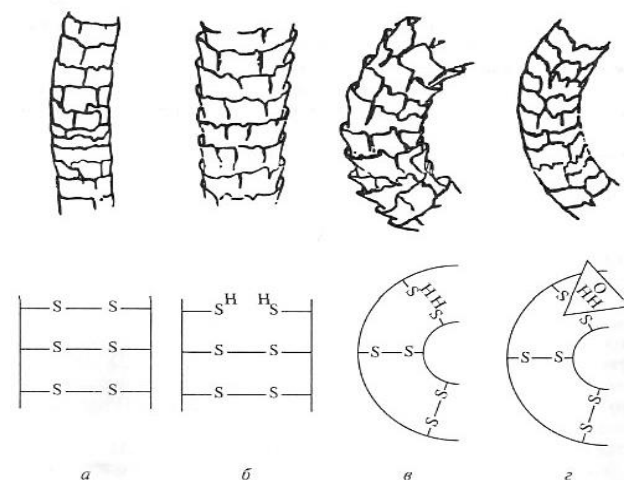
№	Ошибки при выполнении хим.завивки волос	вариант	Причины возникновения ошибок
1	Слабые локоны	А	Недостаточная концентрация препарата
2	Ломкость волос	Б	Превышено время выдержки состава
		В	Нарушены правила нанесения фиксажа
		Г	Недостаточное количество состава
		Д	Плохое натяжение прядей при накручивании

С1. HSCH_2COOH

=это? _____

С2. Перечислите не менее четырех способов выполнения химической завивки на длинных волосах:

С3. ОПИШИТЕ, ИЗОБРАЖЕННЫЕ НА РИСУНКАХ, ФИЗИКО-ХИМИЧЕСКИЕ ПРОЦЕССЫ, ПРОИСХОДЯЩИЕ В ВОЛОСЕ ПРИ ХИМИЧЕСКОЙ ЗАВИВКЕ



а. _____

б. _____

в. _____

г. _____

С4. Непрямой способ

завивки _____

С5 . Соотнесите

<i>Тип волос</i>	<i>Тип состава для завивки</i>
первой группы	препарат с буквой G (gefarbe) у фирм Wella и Cutrin или цифрой 2 выбирают Schwarzkopf.
второй группы	фирма Wella выпускает препарат, маркированный буквой S (straehnen).
третьей группы	препарат буквой N (normal) у фирм Wella и Cutrin или цифрой 1 у Schwarzkopf
Мелированные волосы	препарат буквой F (Forte) у фирм Wella и Cutrin или цифрой 0 у Schwarzkopf

Эталон правильного ответа

Вариант1

Часть А.

<u>A1</u>	<u>A2</u>	<u>A3</u>	<u>A4</u>	<u>A5</u>	<u>A6</u>	<u>A7</u>	<u>A8</u>	<u>A9</u>	<u>A10</u>
а	а	б	б	в	в	б	а	б	а

Часть В.

В1. в, а, б

В2. 5-7;8,5-9,5

В3. прикорневая.

В4. г,д,е,в,б,а,ж

В5. 1-а,б. 2-е,д,г,в

Часть С.

С1. HSCH_2COOH – это тиогликолевая кислота, бесцветная жидкость, которая обладает неприятным запахом. Часто кислоту используют для завивки волос.

С2. Перечислите не менее четырех способов выполнения химической завивки на длинных волосах: 1.вертикальной химической завивке; 2. Спиральная, 3. Химическая завивка на шпильку, 4. Химическая завивка на косичку, 5. Прикорневая химическая завивка, 6. Завивка на две коклюшки

С3.

ОПИШИТЕ, ИЗОБРАЖЕННЫЕ НА РИСУНКАХ, ФИЗИКО-ХИМИЧЕСКИЕ ПРОЦЕССЫ, ПРОИСХОДЯЩИЕ В ВОЛОСЕ ПРИ ХИМИЧЕСКОЙ ЗАВИВКЕ

а - прямой волос;

б - волос, накрученный на коклюшки - при физическом воздействии (натяжении волоса) кератиновые связи смещаются;

в - показан обрыв серных мостиков под воздействием химического препарата - волос разбухает и цистиновая связь превращается в неустойчивую цистеиновую;

г — восстановление серных мостиков в новом произвольном положении.

С4. не прямой способ: чистые влажные волосы сначала накручивают, а затем на них наносят раствор.

С5. . соотнесите

<i>Тип волос</i>	<i>Тип состава для завивки</i>
первой группы	препарат буквой F (Forte) у фирм Wella и Cutrin или цифрой 0 у Schwarzkopf
второй группы	препарат буквой N (normal) у фирм Wella и Cutrin или цифрой 1 у Schwarzkopf
третьей группы	препарат с буквой G (gefarbe) у фирм Wella и Cutrin или цифрой 2 выбирают Schwarzkopf. При завивке сильно пористых, осветленных или мелированных (до 70 %) волос состав нужно разбавить водой в пропорции 1:1
для мелированных волос	фирма Wella выпускает препарат, маркированный буквой S (straehnen).

ПМ 02. ХИМИЧЕСКАЯ ЗАВИВКА

Итоговый тест

ВАРИАНТ 2

A1. Основные назначения химической завивки :

- а) сделать волосы способными сохранять ту или иную форму длительное время.;
- б) прикорневой объем;
- в) объем на концах;

A2. Что нейтрализуют на заключительном этапе химической завивки волос:

- а) волосы;
- б) остатки пероксида и тиогликолевой кислоты;
- в) остатки моющих средств

A3. Степень завитости волос зависит от:

- а) от физиологического состояния клиента
- б) от физиологического состояния клиента, качества накрутки
- в) от физиологического состояния клиента, качества накрутки, структуры волоса

A4. При выполнении завивки на длинных волосах используют способ завивки

- а) прямой
- б) не прямой
- в) комбинированный

A5. Чтобы получить более мелкий завиток, необходимо

- а) сократить время выдержки химического состава;
- б) накрутить волосы на мелкие коклюшки;

в) накрутить более тонкие пряди.

A6. Солевые связи разрушаются при использовании

- а) воды
- б) химических составов
- в) шампуней

A7. Концентрация пероксида водорода в фиксаже составляет (%):

- а) 3%;
- б) 5,5%;
- в) 6,5%;
- г) 12

A8. Выберите вид завивки

- а) вертикальная схема накрутки
- б) спиральная схема накрутки
- в) горизонтальная схема



A9 Выберите вид завивки

- а) накрутка в шахматном порядке
- б) накрутка вертикальная
- в) накрутка «Близнецы»

A10. Что происходит с волосами при воздействии фиксатора

- а) Разрушение двусернистых мостов
- б) Смещение двусернистых мостов
- в) Восстановление двусернистых мостов

B1. Завивка, выполняемая путем скручивания прядей в жгут и накручивается с концов на коклюшку называется _____

B2 Вставьте пропущенное слово:

_____ . ПРЕПАРАТЫ ДЛЯ ХИМИЧЕСКОЙ ЗАВИВКИ ВОЛОС ПОЗВОЛЯЮТ МЕНЯТЬ ВОЛОСА ПРИ ТЕМПЕРАТУРЕ ТЕЛА ЧЕЛОВЕКА.

B3. Укажите правильную последовательность этапов химической завивки волос:

- а) пластификация
- б) нейтрализация
- в) фиксация;

B4. ЧЕЛОВЕЧЕСКИЙ ВОЛОС СОСТОИТ ИЗ _____ - НЕРАСТВОРИМОГО В ВОДЕ БЕЛКА, СОДЕРЖАЩЕГОС ВЕРЕТЕНООБРАЗНЫЕ КЛЕТКИ.

B5. При накручивании волос на коклюшки, ширина пряди должна быть _____ коклюшки

C1. ВО ВРЕМЯ ВЫПОЛНЕНИЯ ПЕРМАНЕНТА НА ВОЛОСЫ ОКАЗЫВАЕТСЯ ДВА ТИПА ВОЗДЕЙСТВИЯ: _____ И _____.

C2. HSCH_2COOH -
это _____

С3. Установите последовательность действий при выполнении химической завивки

- А) нанесение химического состава для формирования завитка
- Б) накрутка волос на коклюшки
- В) Смывание химического состава
- Г) подготовительное мытье головы
- Д) снятие коклюшек, полоскание
- Е) нанесение фиксатора
- Ж) нейтрализация вялотекущих химических реакций

С4. Прямой способ завивки _____

С5. Составьте список инструментов и приспособлений, необходимых для выполнения химической завивки:

**Эталон правильного ответа
Вариант2**

Часть А.

А1	А2	А3	А4	А5	А6	А7	А8	А9	А10
а	а	б	в	б	в	а	в	б	в

б

Часть В.

В1. спиральная

В2. структуру

В3. а, в, б.

В4. кератина

В5. Равна длине

Часть С.

С1. Физического и химического

С2. HSCH_2COOH – это тиогликолевая кислота, бесцветная жидкость, которая обладает неприятным запахом. Часто кислоту используют для завивки волос.

С3. г, б, а, в, д, е, ж

С4. . прямой способ; состав наносится на чистые сухие волосы и только после этого их накручивают на коклюшки.

С5. Составьте список инструментов и приспособлений, необходимых для выполнения химической завивки:

- пластмассовую расческу-хвостик;
- утеплительную шапочку;
- пластмассовую миску;
- аппликатор (бутылочка с «носиком») для нанесения раствора;
- губку или еще один аппликатор для нанесения фиксажа;
- резиновые перчатки;
- пластиковые коклюшки различного диаметра;
- бальзам для волос;
- два полотенца;
- крем на жирной основе;
- мерный стаканчик;
- пластмассовые зажимы.

ПМ 03. ОКРАШИВАНИЕ ВОЛОС
Срезаемая работа
Вариант 1

Первый блок заданий – часть А.

А1. Осветление отдельных прядей волос- это...

- а) пигментирование
- б) тонирование
- в) мелирование

А2. Что из перечисленного относится к растительным красителям?

- а) тоник
- б) хна
- в) обесцвечивающая пудра

А3. Окрашивание волос в два и более цветов- это...

- а) мелирование
- б) тонирование
- в) колорирование

А4. Красители первой и второй группы наносят на...

- а) чистые и влажные волосы
- б) невымытые волосы

А5. Какой из перечисленных цветов относится к основному (первичному) цвету цветового круга?

- а) зеленый
- б) оранжевый
- в) красный

А6. Красящая смесь готовится:

- а) перед подготовительными работами
- б) перед самым окрашиванием
- в) время приготовления не имеет значения

А7. Для производства басмы используют кустарник:

- а) хенны
- б) индигоферы
- в) индигоноски

А8. Какое действие оказывают на волосы красители первой группы?

- а) реакция замещения
- б) лечебное действие
- в) реакция разрушения

А9. При окрашивании волос мастер использует

- а) неметаллические расчески
- б) металлические расчески

А10. В составлении номера красителя первая цифра обозначает:

- а) глубину цвета
- б) направление цвета

A11. Для приготовления хны необходима вода:

- а) кипящая (100° С)
- б) горячая (около 80° С)
- в) теплая

A12. Укажите, процент оксигента при окраске волос тон в тон красителем II группы

- а) 3 %
- б) 6 %
- в) 9 %

A13. Окраска неокрашенных ранее волос называется

- а) первичная
- б) вторичная
- в) подготовительная

A14. За цвет волос отвечает содержащийся в них красящий пигмент

- а) меланин
- б) кератин
- в) лецитин

A15. Порошок басмы имеет цвет

- а) зеленовато-голубой
- б) серовато-зеленый
- в) серовато-желтый

Второй блок заданий - часть В.

В1. Нежелательный зеленый оттенок при окрашивании волос можно устранить, применяя красители с оттенком.

В2. Фиолетовый корректор можно применять для устранения нежелательного.....оттенка, получаемого при мелировании или осветлении волос.

В3. Физические красители наносят на и..... волосы.

В4. Продолжительность выдержки хны на волосах зависит от.....

В5. Перечислите первичные цвета -.....

Третий блок - часть С

С1. Заполните таблицу – Группы красителей.

группы красителей	Название группы
1 группа	
2 группа	

3 группа	
4 группа	

С2. Что такое окраска волос-это

.....

.....

.....

С3. . Дано: 8/3 Решение:
Получить: 9/34

С4. Дано: НБ 5/0 Решение:
Дл 6/4
Получить: 6/4

С5. Дано: НБ 5/0 Решение:
Получить: 7/4

ПМ 03. ОКРАШИВАНИЕ ВОЛОС
Срезовая работа
Вариант 2

Первый блок заданий – часть А.

А1. Для приготовления басмы необходима вода:

- а) кипящая (100° С)
- б) горячая (около 80° С)
- в) теплая

А2. Что из перечисленного относится к растительным красителям?

- а) тоник
- б) обесцвечивающая пудра
- в) басма

А3. Какой из перечисленных цветов относится к дополнительному (вторичному) цвету цветового круга?

- а) зеленый
- б) синий
- в) красный

А4. Какое действие оказывают на волосы красители четвертой группы?

- а) лечебное действие
- б) обволакивающее действие

А5. Для производства хны используют кустарник:

- а) хенны
- б) индигоферы
- в) индигоноски

А6. Окрашивание волос в два и более цветов- это...

- а) мелирование
- б) тонирование
- в) колорирование

A7. Красители первой и второй группы наносят на...

- а) чистые и влажные волосы
- б) невымытые волосы

A8. В составлении номера красителя вторая цифра обозначает:

- а) глубину цвета
- б) направление цвета

A9. Красители третьей группы- это...

- а) физические красители
- б) растительные красители
- в) химические красители

A10. При окрашивании волос мастер использует

- а) неметаллические расчески
- б) металлические расчески

A11. Для чего применяют микстон:

- а) для равномерного окрашивания;
- б) для окрашивания седых волос;
- в) усиления и коррекции цвета.

A12. Какие волосы считаются трудноподдающимися осветлению:

- а) темные, окрашенные красными тонами;
- б) темные, пористые;
- в) светлые, не поврежденные ранее окрашенные.

A13. Басма окрашивает волосы:

- а) в золотой цвет;
- б) темно-коричневый
- в) зеленовато-синий.

A14. При использовании красителей какой группы категорически не используют дополнительное тепло:

- а) первой группы (бесцветяющие);
- б) второй группы (окислительные);
- в) третьей группы при тонировании пастельными оттенками.

A15. Процесс выполняемый для выравнивания цвета и упрощения удаления красителя с кожи

- а) Эмульгация

- б) Нейтрализация
- в) Балаяж

Второй блок заданий - часть В.

В1. Физические красители используются для придания волосам _____, _____ цвета

В2. Перечислите вторичные цвета -

В3. H₂O₂ _____, вязкая бесцветная _____.

В4. Физические красители наносят на и..... ВОЛОСЫ.

В5. Синий цвет + _____ = Зеленый цвет.

Третий блок - часть С

С1. Составить соотношение номера красителя с названием

- | | |
|--------------------|-------------|
| 1. Химические | а) 1 группа |
| 2. Растительные | б) 2 группа |
| 3. Физический | в) 3 группа |
| 4. Обесцвечивающие | г) 4 группа |

С2. Дано: НБ 5/0 Решение:
Дл 6/4
Получить: 6/4

С3. Дано: НБ 5/0 Решение:
Получить: 7/4

С4. Дано: 8/3 Решение:
Получить: 9/34

С5. Что такое колорирование волос?

.....
.....
.....

ПМ 03. ОКРАШИВАНИЕ ВОЛОС

Срезаемая работа

Вариант 3

Первый блок заданий – часть А.

А1. Красящая смесь готовится:

- а) перед подготовительными работами
- б) перед самым окрашиванием
- в) время приготовления не имеет значения

А2. Красители четвертой группы наносят на...

- а) чистые и подсушенные волосы

- б) невытые волосы
- A3.** Для производства басмы используют кустарник:
- а) хенны
 - б) индигоферы
 - в) индигоноски
- A4.** Осветление отдельных прядей волос- это...
- а) пигментирование
 - б) тонирование
 - в) мелирование
- A5.** Какой из перечисленных цветов относится к основному (первичному) цвету цветового круга?
- а) зеленый
 - б) оранжевый
 - в) синий
- A6.** При окрашивании волос мастер использует
- а) неметаллические расчески
 - б) металлические расчески
- A7.** Окрашивание волос в два и более цветов- это...
- а) мелирование
 - б) тонирование
 - в) колорирование
- A8.** Какое действие оказывают на волосы красители четвертой группы?
- а) реакция замещения
 - б) лечебное действие
 - в) реакция разрушения
- A9.** Что из перечисленного относится к растительным красителям?
- а) тоник
 - б) хна
 - в) обесцвечивающая пудра
- A10.** В составлении номера красителя две одинаковые цифры обозначают:
- а) ослабление оттенка
 - б) усиление оттенка
- A11.** На какую часть волос наносят краситель в последнюю очередь
- а) Зз
 - б) Концы
 - в) КЛРВ
- A12.** Для усиления того или иного цветового направления, а также для коррекции цвета, используют
- а) микстон
 - б) эмульсия
 - в) окислитель

A13. Какие волосы считаются трудноподдающимися осветлению: (1 балл)

- а) темные, окрашенные красными тонами; б) темные, пористые;
- в) светлые, не поврежденные ранее окрашенные.

A14. В маркировке красителя два ноля в оттенке означает

- а) натуральный оттенок
- б) экстранатуральный оттенок
- в) интенсивный оттенок

A15. На какие волосы наносят временно тонирующий краситель III группы:

- а) на чистые влажные волосы
- б) на волосы двух дневного мытья
- в) на волосы трёх дневного мытья

Второй блок заданий - часть В.

B1. Нежелательный зеленый оттенок при окрашивании волос можно устранить, применяя красители с оттенком.

B2. Каким цветом нейтрализуется каждый первичный цвет _____ ?

B3. Физические красители наносят на и..... волосы.

B4. Синий + Красный = _____ цвет.

B5. Перечислите первичные цвета -

Третий блок - часть С

C1. Составить соотношение номера красителя с названием

- | | |
|--------------------|-------------|
| 1. Химические | а) 1 группа |
| 2. Обесцвечивающие | б) 2 группа |
| 3. Растительные | в) 3 группа |
| 4. Физический | г) 4 группа |

C2. Что такое тонирование волос-

C3. . Дано: 8/3 Решение:
Получить: 9/34

C4. Дано: НБ 5/0 Решение:
Получить: 7/4

C5. Дано: НБ 5/0 Решение:
Дл 6/4
Получить: 6/4

Эталон правильного ответа Вариант 1

Часть А.

А1	А2	А3	А4	А5	А6	А7	А8	А9	А10	А11	А12	А13	А14	А15
в	б	в	б	в	б	б	в	а	а	б	а	а	а	б

Часть В.**В1.** Красным.**В2.** Желтого оттенка.**В3.** Чистые и влажные**В4.** Желаемого результата.**В5.** Желтый, красный, синий.**Часть С.****С1.** Заполните таблицу – Группы красителей.

группы красителей	Название группы
1 группа	Обесцвечивающие (блондирующие)
2 группа	Химические(окислительные)
3 группа	Физические(обволакивающие)
4 группа	Растительные(натуральные)

С2. Окраска– это получение желаемого цвета волос путем окисления цветообразующих компонентов.**С3.** К 9/34 + 3%Н₂О₂ (1:1,5)Дл 9/34 + 6%Н₂О₂ (1:1,5)**С4.** К 6/4 + 3%Н₂О₂ (1:1,5)Дл 6/4 + 1,5%Н₂О₂ (1:2)**С5.** К 7/4 + 6%Н₂О₂ (1:1,5)Дл 7/4 + 9%Н₂О₂ (1:1,5)**Эталон правильного ответа****Вариант2****Часть А.**

А1	А2	А3	А4	А5	А6	А7	А8	А9	А10	А11	А12	А13	А14	А15
а	а	а	а	а	в	б	б	а	а	в	а	в	а	а

Часть В.**В1.** Оттенка,выравнивания**В2.** Оранжевый, зеленый, фиолетовый

В3. Перекись водорода, жидкость.

В4. Чистые и влажные

В5. Желтый.

Часть С.

С1. Составить соотношение номера красителя с названием

1-б, 2-г, 3-в, 4-а

С2. К 6/4 + 3%Н₂О₂ (1:1)

Дл 6/4 + 1,5%Н₂О₂ (1:2)

С3. К 7/4 + 6%Н₂О₂ (1:1)

Дл 7/4 + 9%Н₂О₂ (1:1)

С4. К 9/34 + 3%Н₂О₂ (1:1,5)

Дл 9/34 + 6%Н₂О₂ (1:1,5)

С5. Колорирование - придание участкам волосяного покрова головы или отдельным прядям ярких, красивых цветов

Эталон правильного ответа

Вариант3

Часть А.

A1	A2	A3	A4	A5	A6	A7	A8	A9	A10	A11	A12	A13	A14	A15
б	а	б	в	в	а	в	б	б	б	в	а	а	б	а

Часть В.

В1. Красным.

В2. Желаемого результата.

В3. Чистые и влажные

В4. Желтого оттенка.

В5. Желтый, красный, синий.

Часть С.

С1. 1-б, 2-а, 3-г, 4-в

С2. Тонирование— это легкое освежение цвета волос, придании им более глубокого цвета или какого либо оттенка

С3. К 9/34 + 3%Н₂О₂ (1:1,5)

Дл 9/34 + 6%Н₂О₂ (1:1,5)

С4. К 7/4 + 6%Н₂О₂ (1:1)

Дл 7/4 + 9%Н₂О₂ (1:1)

С5. .К 6/4 + 3%Н₂О₂ (1:1)

Дл 6/4 + 1,5%Н₂О₂ (1:2)

Дифференцированного зачета по МДК 04.01. Искусство прически

А1. Все прически, в зависимости от назначения, подразделяются на

- а) бытовые и зрелищные
- б) бытовые и фантазийные
- в) зрелищные и детские

А2. Прически, в зависимости от способа изготовления, делят на

- а) горячие
- б) воздушные
- в) исторические

А3. Основные стили причесок

- а) романтический
- б) спортивный
- в) элегантный
- г) повседневный

А4. Прически, в зависимости от направления волос, делят на

- а) обратные
- б) ацентральные
- в) экстравагантные
- г) передние

А5. Силуэт прически бывает

- а) круглый
- б) скульптурный
- в) декоративный
- г) полуприлегающий

А6. К компонентам композиции относятся :

- а) форма и силуэт
- б) линии
- в) фасон

А7. К композиционным средствам относятся:

- а) пропорции
- б) стиль
- в) симметрия, ассиметрия

А8. К какой форме лица подойдет стрижка «Каре»

- а) круглая
- б) квадратная
- в) треугольная
- г) трапециевидная

A9. Укажите приспособление, которое используют при выполнении прически

- а) бигуди
- б) шпильки
- в) мусс

A10. Какой тип лица считается идеальным?

- а) круглое
- б) квадратное
- в) овальное
- г) треугольное

A11. К какому лицу рекомендуются подбирать крупные элементы прически?

- а) к лицу с крупными чертами
- б) к лицу с мелкими чертами

A12. Небрежные прически с небольшими элементами рекомендуются для

- а) темных волос
- б) светлых волос

A13. Какие прически относятся к зрелищным:

- а) исторические
- б) свадебные
- в) фантазийные

A14. Закончите предложение: «Локон – это

- а) часть волос, завитая в трубочку
- б) наивысшая часть волны

A15. Закончите предложение: «Горячая укладка – это

- а) укладка волос щипцами
- б) укладка волос на бигуди

A16а. Закончите предложение: «Повседневная прическа должна

- а) соответствовать спортивному стилю
- б) отвечать требованиям моды

A17. Укажите отличительную особенность повседневных причесок

- а) индивидуальное моделирование
- б) сложность исполнения

A18. Укажите, какой фактор определяет выбор бытовой прически

- а) национальная принадлежность
- б) профессиональная деятельность

A19. Укажите приспособление, которое используется при моделировании прически

- а) щипцы
- б) сеточка для волос
- в) расческа-гребень

A20. Укажите одну из задач моделирования прически

- а) прическа должна содержать декоративные элементы
- б) прическа должна отвечать тенденциям моды

в) прическа не должна содержать прямых линий

В1. Моделирование происходит от слова..... – это означает образец. Моделирование представляет собой..... процесс.

В2. В зависимости от назначения, прически условно разделяют на и

В3. Укажите четыре типа причесок:

.....

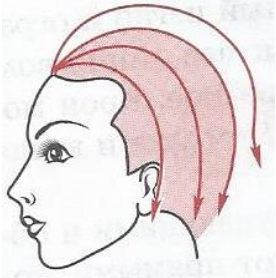
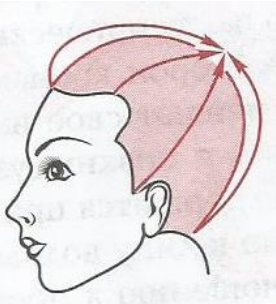
В4. Какое лицо характеризуется, как длинное, узкое, с высоким лбом и тяжелым подбородком

.....

В5. Композиция прически – это

.....

С1. Заполните таблицу – Типы причесок.

Типы причесок	название	характеристика
		
		

С2. Установите соответствие между названиями стилей и их характеристиками

Спортивный стиль	Стиль идет на шаг впереди моды, воплощает в себе все самые модные течения и замыслы, необычные прически и цвет волос
Классический стиль	Прическа удобная, простая, с эффектом легкого беспорядка, волосы могут быть распущены.
Авангардный стиль	Умеренность во всем и вместе с тем изящность и строгость; лаконичный элегантный пучок на затылке, ракушка, конский хвост

С3. Чем характеризуется:

Романтический стиль -

.....

.....

Эклектика -

.....

.....

С4. Установите соответствие между описаниями и названиями причесок

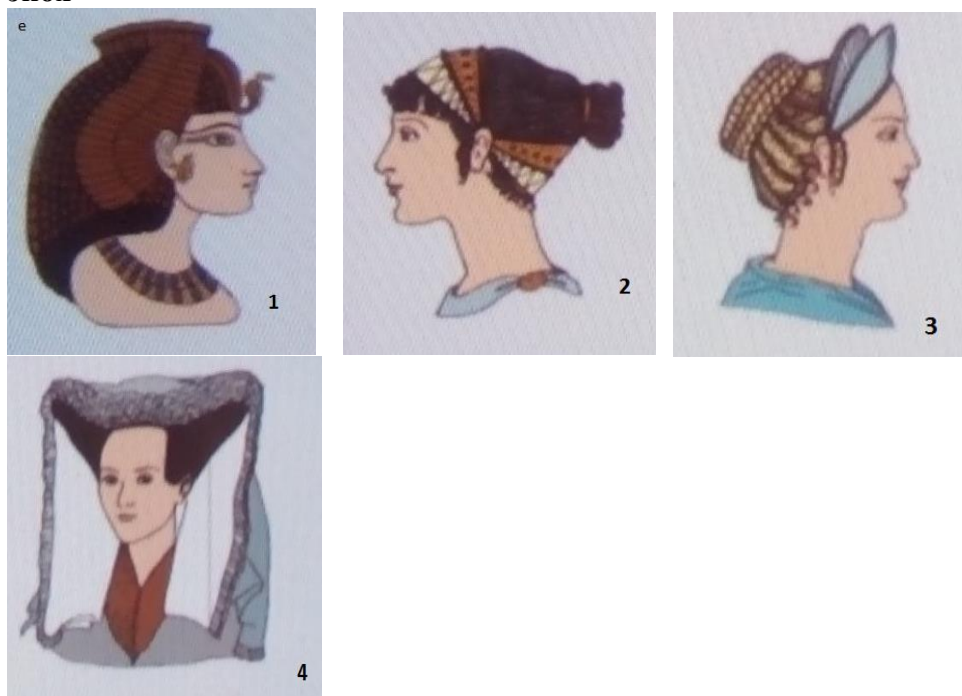
Прическа содержит простые элементы	Коктейль – прическа
Прическа содержит сложные элементы, могут применяться декоративные	Повседневная прическа

украшения		
Прическа имеет модную форму, характерна легкая небрежность, могут применяться декоративные украшения		Вечерняя прическа

С5. Установите соответствие между описаниями и названиями причесок

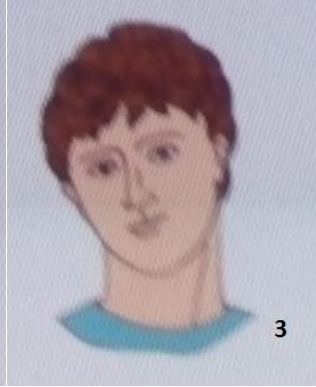
Прическа содержит романтические детали; как правило, применяются декоративные украшения.	Фантазийная прическа
Прическа отличается необычными линиями и формами, техническими приемами; применяются сложные украшения и конструкции	Конкурсная прическа
Прическа отличается сложностью форм, необычностью декоративных решений, филигранной чистотой выработки	Свадебная прическа

С6. Установите соответствие между названиями эпох и женскими прическами этих эпох



ДРЕВНЯЯ ГРЕЦИЯ	ДРЕВНИЙ ЕГИПЕТ	СРЕДНЕВЕКОВЬЕ	ДРЕВНИЙ РИМ
-----------------------	-----------------------	----------------------	--------------------

С7. Установите соответствие между названиями эпох и мужскими прическами этих эпох



ДРЕВНЯЯ ГРЕЦИЯ	ДРЕВНИЙ ЕГИПЕТ	ВОЗРОЖДЕНИЕ	ДРЕВНИЙ РИМ
-------------------	-------------------	-------------	----------------

С8. Что такое моделирование прически

.....

.....

.....

.....

С9. Какие задачи решает моделирование

.....

.....

.....

С10. Сформулируйте законы композиции:

.....

.....

.....

Эталон правильного ответа

A1-а, A2-а,б, A3-а,б,в, A4-а,б,г, A5-б,в,г, A6-а,б, A7-а,в, A8-в, A9-б, A10-в, A11-а, A12-б, A13-а,в, A14-а, A15-а, A16-б, A17-а, A18-б, A19-б, A20-б

В1. Моделирование происходит от слова модель – это означает образец.

Моделирование представляет собой творческий процесс.

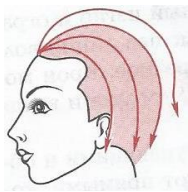
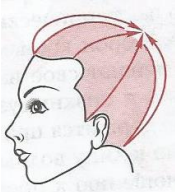


В2. В зависимости от назначения, прически условно разделяют на бытовые и зрелищные.

В3. Укажите четыре типа причесок: обратные, ацентральные (ниспадающие), концентрированные, передние.

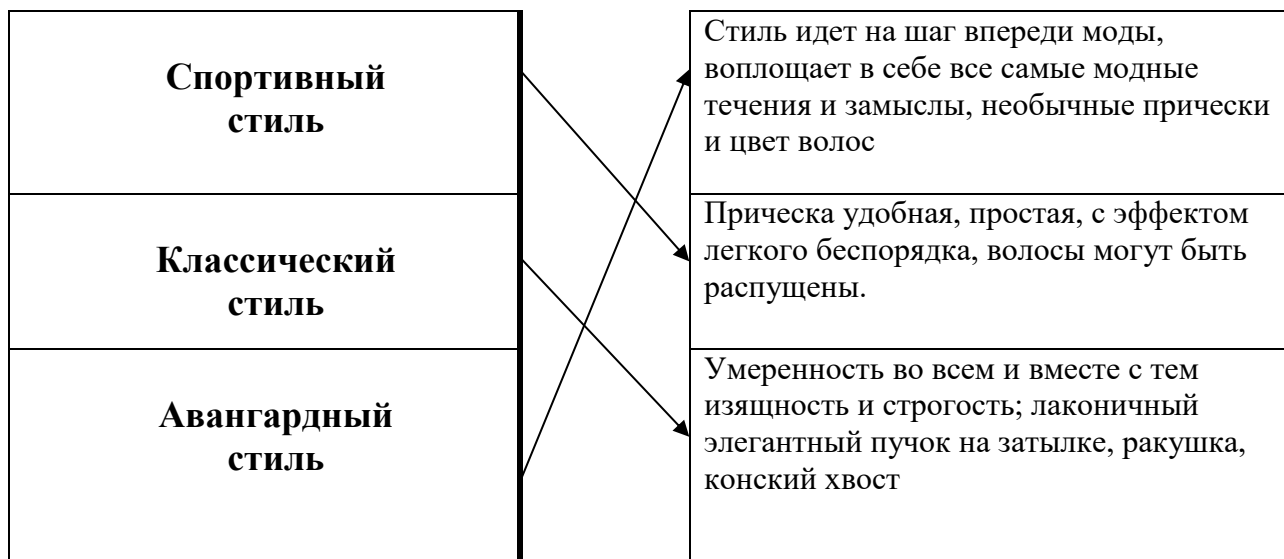
В4. Какое лицо характеризуется, как длинное, узкое, с высоким лбом и тяжелым подбородком – прямоугольное лицо.

В5. Композиция прически – это совокупность её частей, соотношения их объемов, общие пропорции и силуэт. Композиция – это есть сама прическа.

С1. Заполните таблицу – Типы причесок.

Типы причесок	название	характеристика
	Обратные	Все волосы зачесываются ото лба к затылку. Прически подходят как мужчинам, так и женщинам. Выполняются на короткие и длинные волосы.
	Концентрированные	Все волосы, включая на теменной, височной зонах, зачесываются к макушке. Чаще используется в женских прическах.
	Ацентральные (ниспадающие)	Направление волос происходит по их естественному росту, т.е. от макушки в разные стороны. Прически подходят как мужчинам, так и женщинам. Выполняются на короткие и длинные волосы. Челку необходимо укоротить до приемлемой длины.
	Передние	Все волосы с височной и затылочной зон зачесываются на теменную зону. При выполнении таких причесок желательно, чтобы волосы затылочной зоны доставали до теменной и постепенно переходили в челку. Встречается редко – сложность выполнения – конкурсные работы – женский зал.

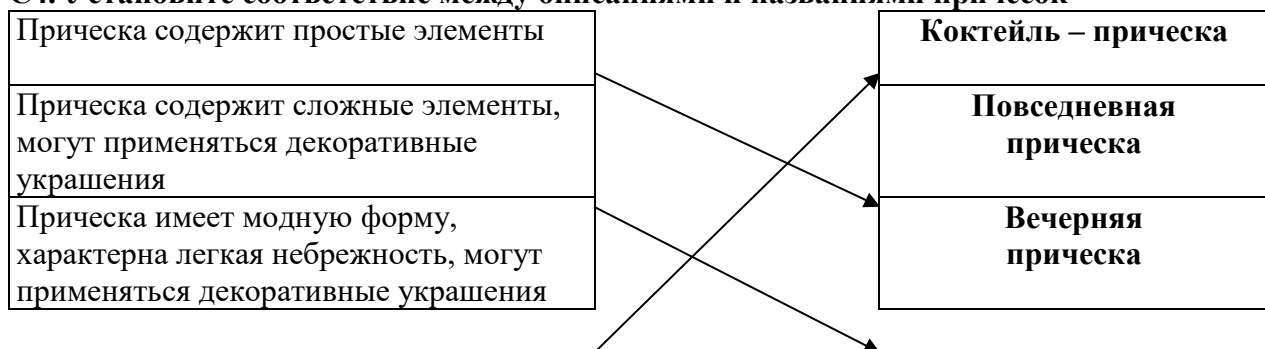
С2. Установите соответствие между названиями стилей и их характеристиками



С3. Чем характеризуется:

Романтический стиль – как правило, это прически из длинных и полудлинных волос с мягкими линиями. Прически выполняются с элементами локонов, кудрей, волн.
 Эkleктика – прическимеханически соединяют разнородные элементы различных стилей.

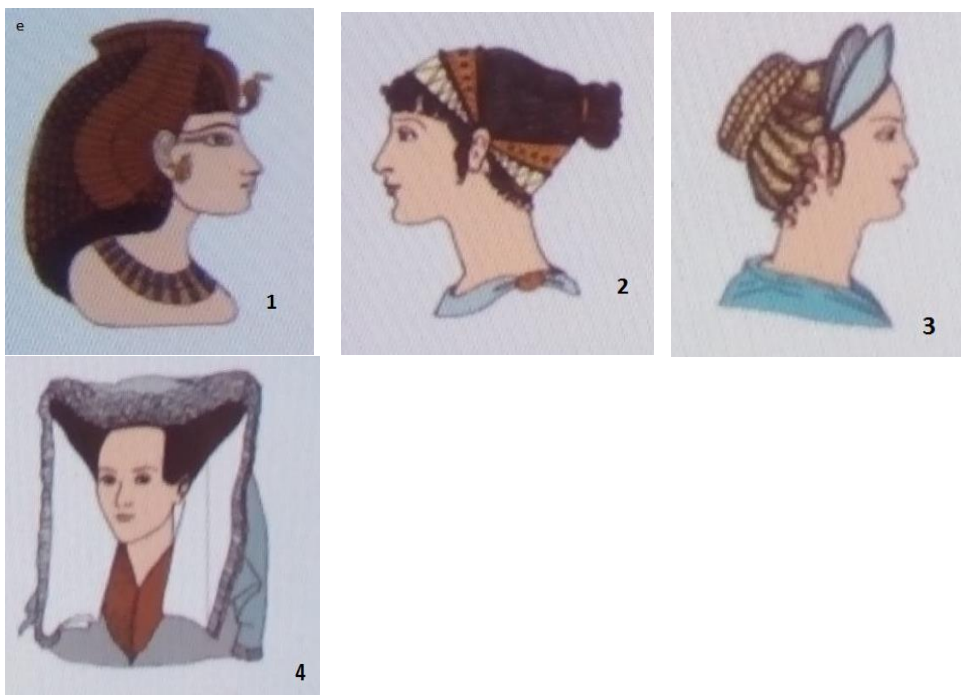
С4. Установите соответствие между описаниями и названиями причесок



С5. Установите соответствие между описаниями и названиями причесок



С6. Установите соответствие между названиями эпох и женскими прическами этих эпох



ДРЕВНЯЯ ГРЕЦИЯ 2	ДРЕВНИЙ ЕГИПЕТ 1	СРЕДНЕВЕКОВЬЕ 4	ДРЕВНИЙ РИМ 3
---------------------	---------------------	--------------------	------------------

С7. Установите соответствие между названиями эпох и мужскими прическами этих эпох



ДРЕВНЯЯ ГРЕЦИЯ 2	ДРЕВНИЙ ЕГИПЕТ 1	ВОЗРОЖДЕНИЕ 4	ДРЕВНИЙ РИМ 3
---------------------	---------------------	------------------	------------------

С8. Моделирование происходит от слова «модель» - это означает образец. Моделирование представляет собой творческий процесс создания формы прически с помощью укладки, стрижки, завивки и окраски. Моделирование – это разработка новых форм прически, процесс построения модели по рисунку и фотографии, которые являются изображением части прически.

С9. 1. Удовлетворение потребностей населения с помощью различных причесок, разработка новых форм.

2. Развитие эстетического вкуса потребителей с помощью рекламы художественно оформленных моделей причесок, создание демократической моды, пропаганда передовых идей и внедрение современных технологий.

3. Развитие направлений моды в области прически.

С10. 1. Все компоненты и средства композиции подчиняются назначению прически.

2. Все части и компоненты композиции должны сочетаться между собой, а так же фигурой и лицом человека

3. Каждая прическа должна иметь композиционный центр.

Критерии оценивания результатов

- Тест считается пройденным на "отлично", если правильно выполнено 94%- 100% задания.
- тест считается пройденным на "хорошо", если правильно выполнено 74%-94% задания.
- тест считается пройденным на "удовлетворительно", если правильно выполнено 52%-73% задания.
- тест считается не пройденным, если правильных ответов менее 51% задания

Баллы успешности переводятся в отметки:

35 – 32 баллов - «5»

31 – 26 балл - «4»

25 – 19 балл - «3»

Менее 19 балла – «2»